

Se deben seguir las instrucciones de instalación y los detalles de fijación para proporcionar una barrera resistente al agua y un rendimiento de revestimiento con aislamiento estructural. Antes de la instalación, consulte DrJ TER 2311-02 para obtener instrucciones de instalación detalladas adicionales.

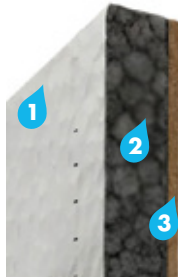
SEGURIDAD

Siga todas las regulaciones, pautas de seguridad y prácticas de OSHA al instalar DRYline SIX. El producto debe mantenerse alejado de fuentes de llamas y de calor intenso.

DESCRIPCIÓN DEL PRODUCTO Y RESUMEN

DRYline SIX ha sido diseñado específicamente para aplicaciones residenciales, comerciales livianas y multifamiliares, de hasta 3 pisos. La combinación de componentes de revestimiento estructural, aislamiento continuo, barrera resistente al agua y barrera de aire crea un producto 4 en 1, que ahorra significativamente tiempo y mano de obra.

1. Barrera resistente al agua (WRB) y barrera de aire



3. Revestimiento estructural de tablero de fibra de 0,108"

2. Aislamiento continuo de poliestireno mejorado con grafito

Dependiendo de sus criterios de diseño, DRYline SIX se puede instalar con la capa de aislamiento rígido hacia afuera ("espuma hacia afuera"), o con la capa de aislamiento rígido hacia adentro hacia la cavidad de la pared ("espuma hacia adentro"). En las siguientes páginas se ilustrará una instalación de espuma.

COMPOSICIÓN DEL PRODUCTO

DRYline SIX está disponible en dos configuraciones, R3 (espesor total de 3/4") o R5 (espesor total de 1-1/8"). DRYline SIX se fabrica en láminas de 4'x8', 4'x9' o 4'x10'.

ALMACENAMIENTO Y MANIPULACIÓN

DRYline SIX se presenta en paquetes. El paquete se envuelve estirado y se puede almacenar temporalmente en el exterior siempre que el embalaje esté intacto y sea resistente a la intemperie. Todos los paquetes deben estar elevados del suelo. DRYline SIX debe protegerse de la luz solar directa durante el almacenamiento.

LIMITACIONES

Para conocer las limitaciones de carga de diseño específicas, consulte DrJ TER 1905-02.

INSTRUCCIONES DE INSTALACIÓN

Antes de la instalación, consulte el Informe DrJ TER 2311-02 y UL ER 16529-01 para obtener instrucciones de instalación detalladas adicionales.

Usando grapas o clavos aprobados, DRYline SIX debe fijarse alrededor del perímetro cada 3" entre centros. Todos los bordes perimetrales de DRYline SIX deben instalarse sobre miembros estructurales y fijarse para uso estructural.



Solo grapas

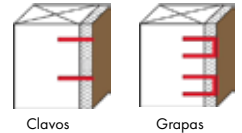
FIJACIÓN CON ESPUMA

FIJACIÓN CON ESPUMA

Para DRYline SIX R3, use grapas galvanizadas de calibre 16 estilo "N", con un ancho mínimo de corona de 1/2" y una pierna de 1 1/4".

Para DRYline SIX R5, use grapas galvanizadas de calibre 16, con un ancho mínimo de corona de 15/16" y una pierna de 2".

Los sujetadores deben penetrar a través del aislamiento rígido y quedar ajustados contra el revestimiento estructural.



Clavos

Grapas

FIJACIÓN DE ESPUMA

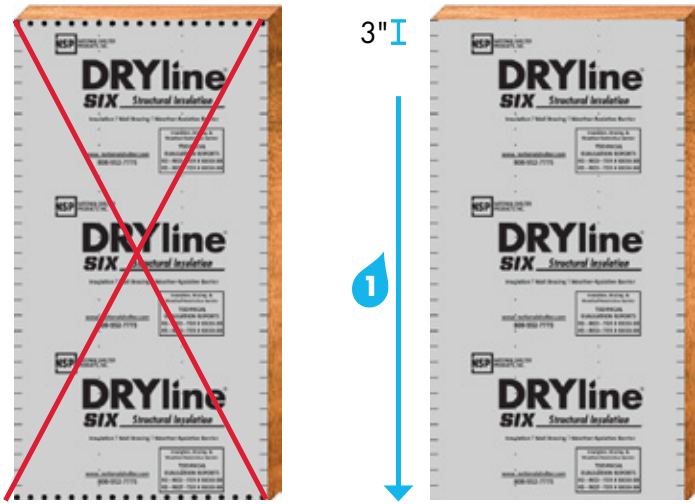
FIJACIÓN DE ESPUMA

Para DRYline SIX R3, use clavos lisos de 1 3/4" x 0.120" o grapas de calibre 16, con un ancho mínimo de corona de 15/16" y una pierna de 1 3/4".

Para DRYline SIX R5, use exclusivamente clavos con anillo de 1 3/4" x 0.120".

El sujetador debe quedar ajustado contra el revestimiento estructural.

Continúa en la página 2



PASO 1

ADVERTENCIA: NO FIJE LAS CUATRO ESQUINAS PRIMERO.

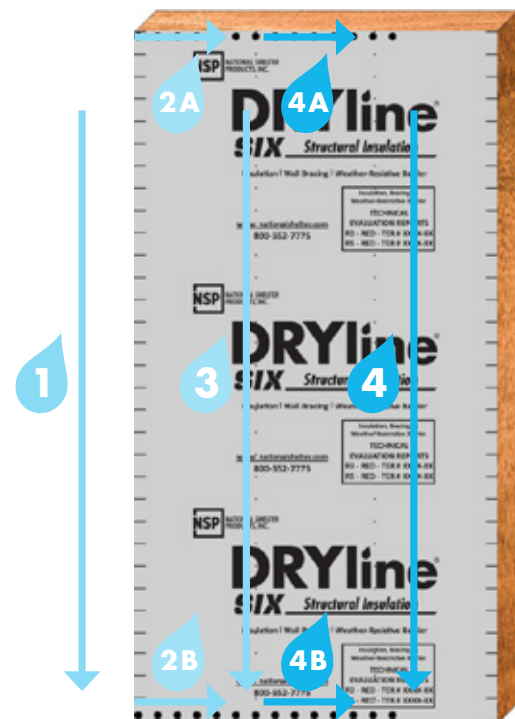
Comenzando en la esquina superior, fije el DRYline SIX a lo largo de todo el miembro estructural, siguiendo el patrón de clavado de 3\".

PASO 2

Comenzando en la esquina superior, sujete horizontalmente al siguiente miembro estructural (2A). Luego comience en la esquina inferior y fjelo al siguiente miembro estructural (2B).

PASO 3

Comenzando desde arriba, fije el miembro estructural.



PASO 5

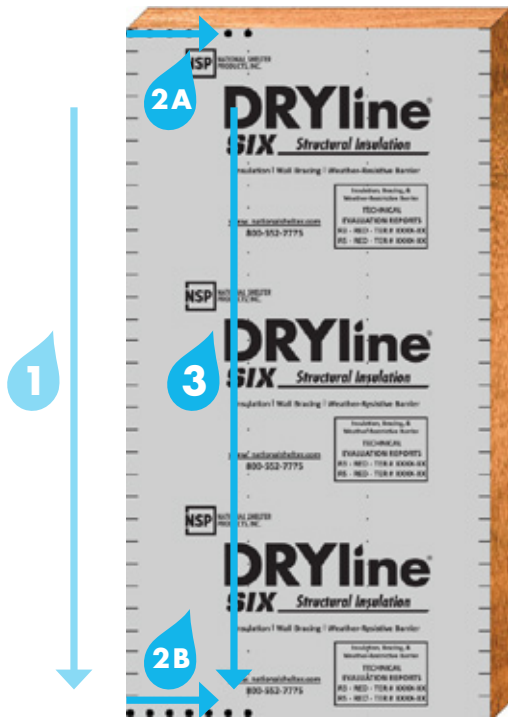
Repita el patrón de sujeción vertical a lo largo del miembro estructural.

PASO 6

Repita el patrón de sujeción horizontal para la parte superior (6A) y la inferior (6B).

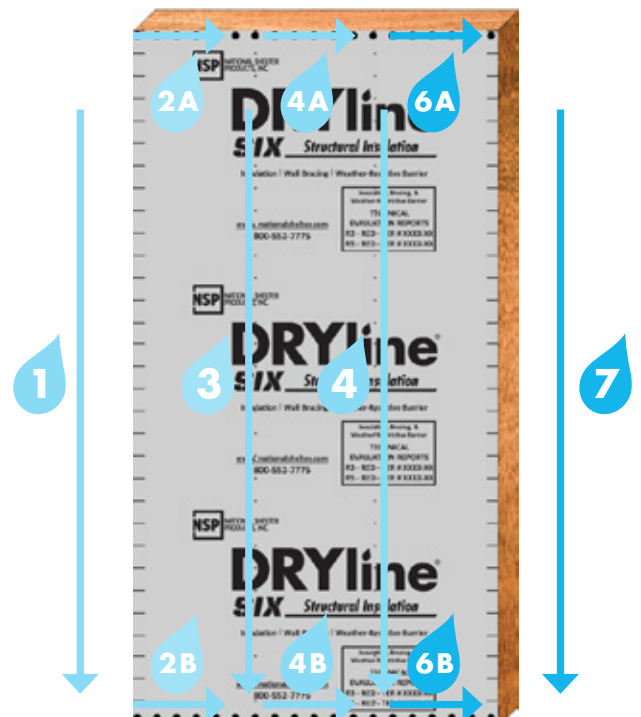
PASO 7

Repita el patrón de sujeción vertical a lo largo del miembro estructural.



PASO 4

Repita el patrón de sujeción horizontal para la parte superior (4A) y la inferior (4B).



PASO 8

Todas las costuras deben estar selladas para lograr una barrera resistente al agua. Las costuras deben estar secas y limpias de escombros. Utilice un rodillo en J para unir firmemente la cinta a la superficie.

01. entrar la Cinta para Juntas DRYline con un ancho mínimo de 3" sobre las uniones/juntas.
02. Aplique presión a la Cinta para Juntas DRYline para asegurar una unión firme. Utilice un rodillo tipo J para fijar firmemente la cinta a la superficie. Alise cualquier arruga para garantizar una adecuada adhesión.
03. Al sellar las juntas, utilice la técnica de superposición estilo teja.
04. En las uniones en forma de "T", las piezas de la Cinta para Juntas DRYline deben superponerse al menos 1 pulgada. El uso de una barrera contra la intemperie no es necesario para cumplir con los requisitos de WRB si todas las juntas están selladas con cinta (8A).

Para esquinas internas y externas, se aplican las siguientes tres técnicas (8B):

01. Método Preferido - Aplicación de DRYline K-Board:
 - Fije las esquinas utilizando clavos para techos o grapas de acuerdo con las Instrucciones de Instalación Recomendadas para DRYline K-Board.
02. Aplicación de DRYline Flashing (todos los grados):
 - Aplique DRYline Flashing con un ancho mínimo de 4". Extienda el flashing más allá de la línea central de la esquina al menos 1" en cada lado.
03. Aplicación de la Cinta para Juntas DRYline:
 - Aplique la Cinta para Juntas DRYline con un ancho mínimo de 3". Extienda la cinta más allá de la línea central de la esquina al menos 1" en cada lado.

PASO 9

Para productos accesorios, consulte las instrucciones de instalación específicas del fabricante.

